

Publicera en karttjänst till en fristående ArcGIS Server i ArcGIS Pro

Karttjänster tillåter andra att se och interagera med GIS-innehåll på webben. Karttjänster stödjer visualisering, frågor och kan hämtas antingen dynamiskt från data eller med hjälp av tiles från en cache.

Om din organisation har en fristående ArcGIS-server så kan du dela en karta som en karttjänst via ArcGIS Pro 2.4.1 och senare. När du publicerar en karttjänst gör servern din karta tillgänglig via en tjänst-URL eller REST-slutpunkt.

Klientapplikationer kan använda URL: n för att få åtkomst till tjänsten och andra funktioner som du aktiverar under publiceringsprocessen. Karttjänster kan också läggas direkt till ArcGIS Pro via en ArcGIS Server-anslutning.

För att publicera en karttjänst måste du vara inloggad som en utgivare eller administratör till en fristående **ArcGIS Server 10.6** eller senare.

Notera:

Detta arbetsflöde är endast tillgängligt vid publicering till fristående ArcGIS-serverar.

Om du vill dela webbtjänster med ArcGIS Online eller en server som är federerad med ArcGIS Enterprise använder du "Dela ett webblager". Webblager exponerar Web GIS-plattformens rika funktioner.

Du kan också använda ArcPy.sharing för att publicera en karttjänst till en fristående server.

Så här publicerar du en karttjänst:

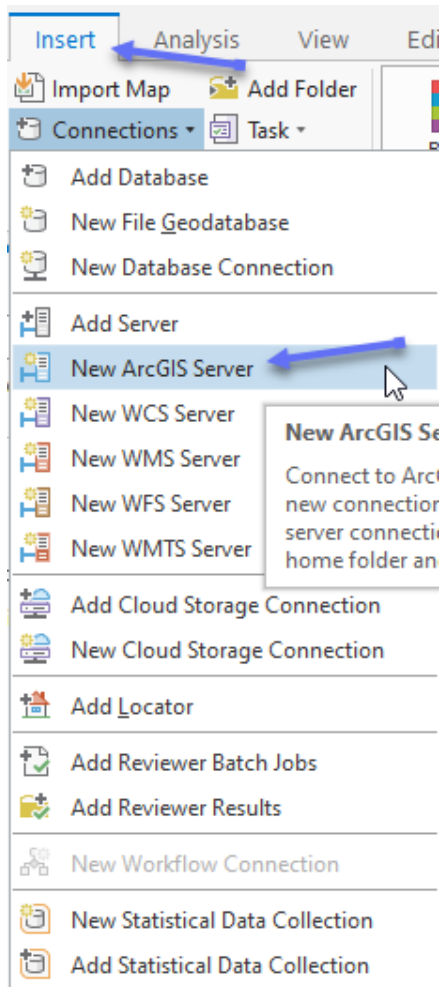
Har du ingen anslutning måste du först lägga till en ArcGIS server Connection till ditt katalogfönster i Pro.

Gå till **Insert** och välj **Connections> New ArcGIS Server**.

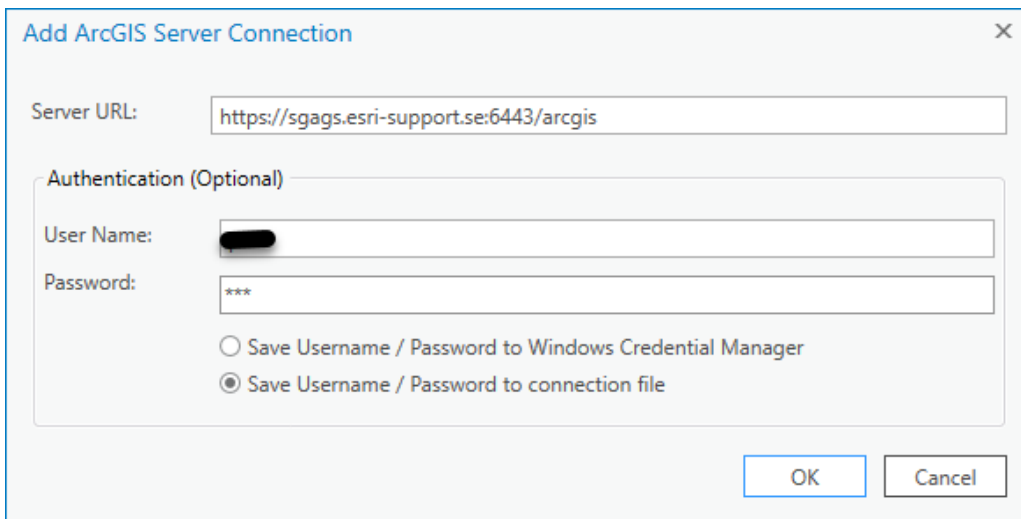
Tips & tricks

PRODUKT ArcGIS Pro och ArcGIS Server

DATUM oktober 2019

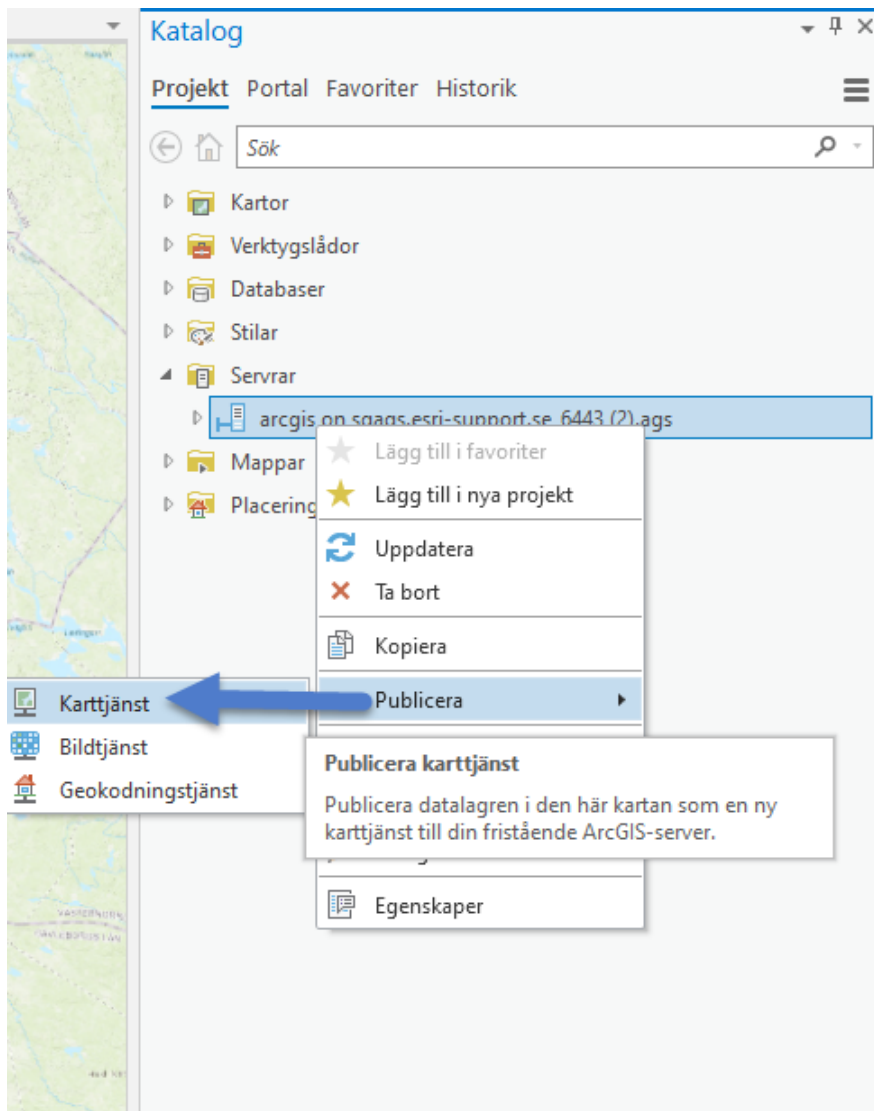


Lägg till serverns URL och inloggningsuppgifter, se exempel nedan.



The image shows the 'Add ArcGIS Server Connection' dialog box. It has a title bar with a close button (X). The 'Server URL:' field contains 'https://sgags.esri-support.se:6443/arcgis'. Below this is an 'Authentication (Optional)' section with 'User Name:' and 'Password:' fields. The 'User Name' field is filled with a blacked-out name. The 'Password' field contains '***'. There are two radio buttons: 'Save Username / Password to Windows Credential Manager' (unselected) and 'Save Username / Password to connection file' (selected). At the bottom right are 'OK' and 'Cancel' buttons.

I katalogfönstret eller en katalogvy bläddrar du till serverns anslutningar i ditt projekt. Högerklicka på ArcGIS-servern som du publicerar till, klicka på **Publicera** och klicka på **Karttjänst**.



Kommandot **Publicera** är endast tillgängligt på ArcGIS Server-anslutningar till fristående servrar med behörighet att publicera tjänster.

Tips:

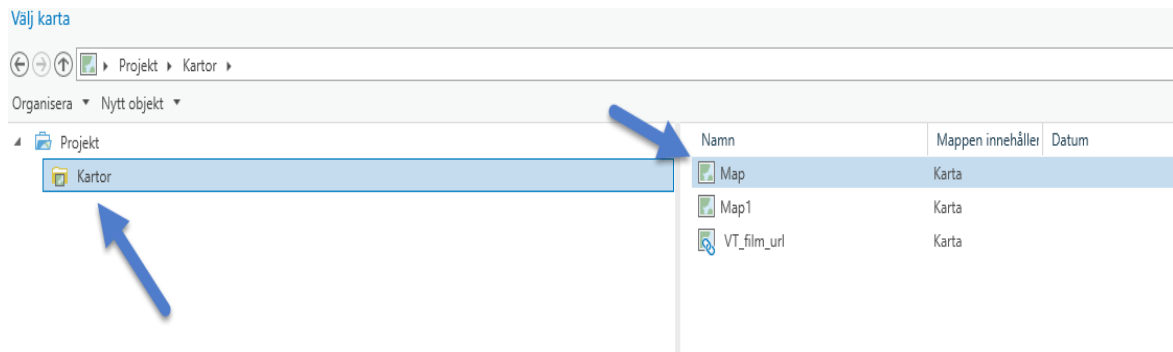
Om kommandot "Publicera" inte visas på serverns meny klickar du på "Egenskaper" för serveranslutningen. I dialogrutan "ArcGIS Server Connection Properties", se till att inloggningen har rättigheter som Publisher eller Administrator. Du måste ha rättigheter att publicera tjänster, ange vid behov ett lämpligt användarnamn och lösenord.

- Bläddra till kartan i det aktuella projektet som du vill publicera i dialogrutan **Välj karta** och klicka sedan på OK.

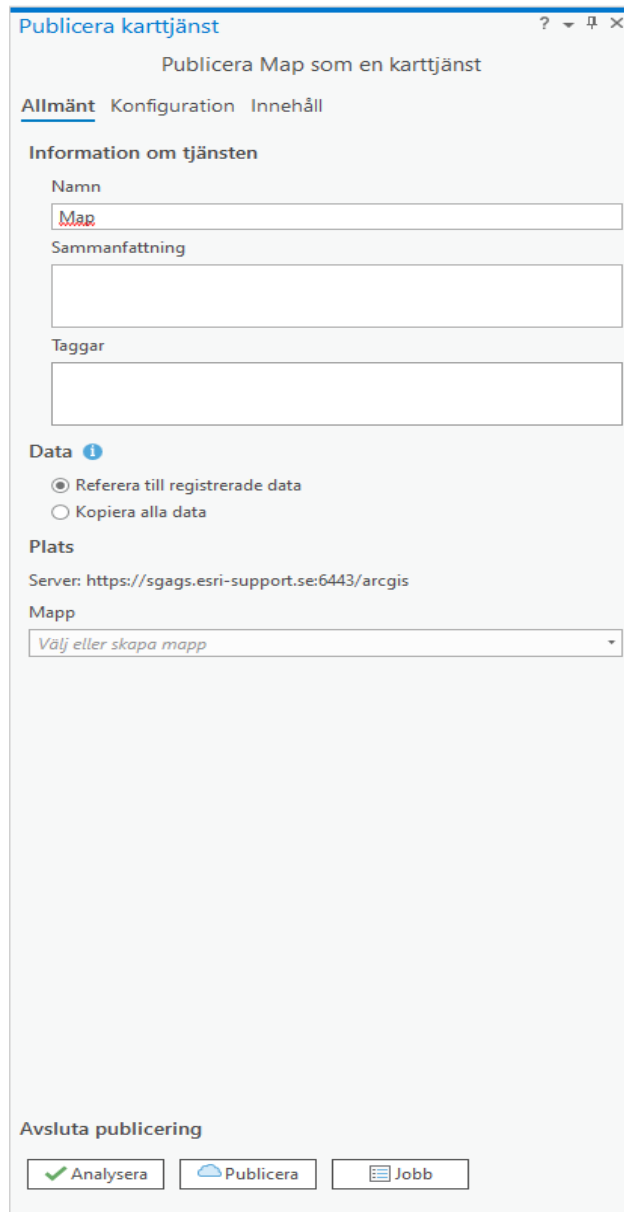
Tips & tricks

PRODUKT ArcGIS Pro och ArcGIS Server

DATUM oktober 2019



- I fönstret **Publicera karttjänst** anger du namnet på tjänsten och lägger till en sammanfattning och taggar.



Publicera karttjänst

Publicera Map som en karttjänst

Allmänt Konfiguration Innehåll

Information om tjänsten

Namn
Map

Sammanfattning

Taggar

Data

Referera till registrerade data
 Kopiera alla data

Plats

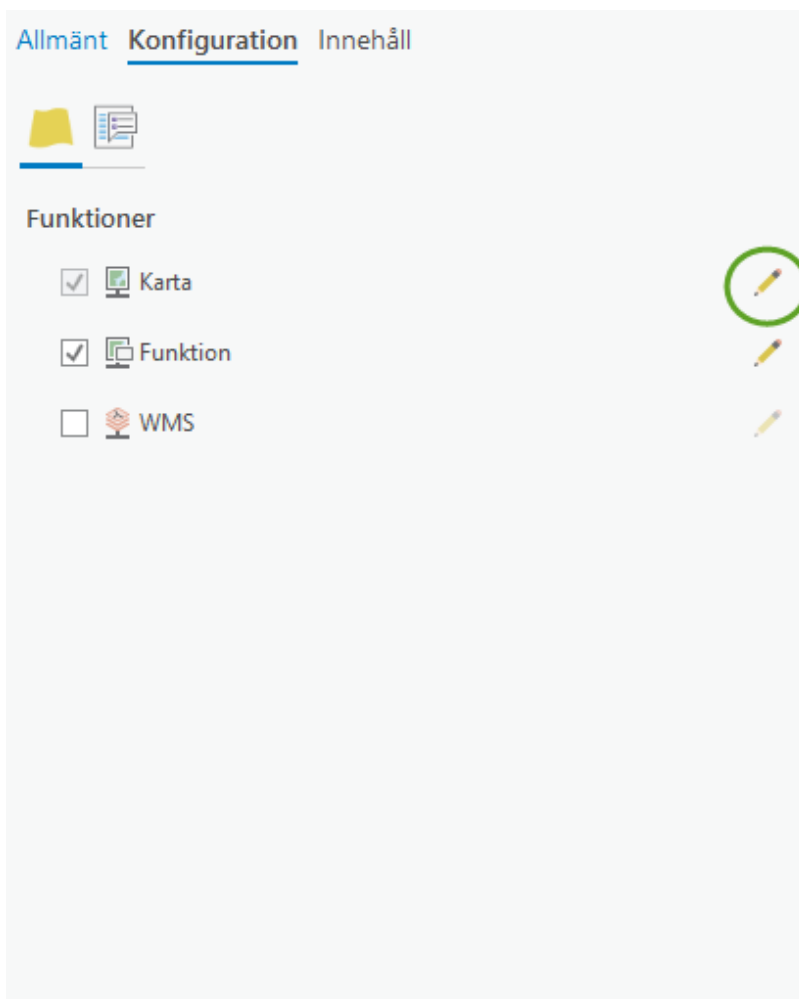
Server: https://sgags.esri-support.se:6443/arcgis

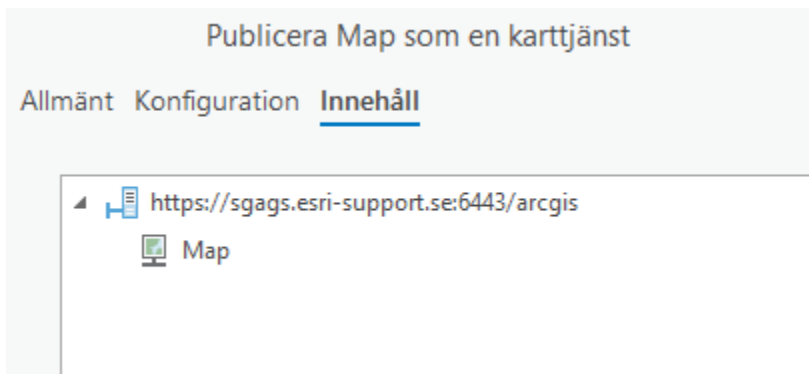
Mapp
Välj eller skapa mapp

Avsluta publicering

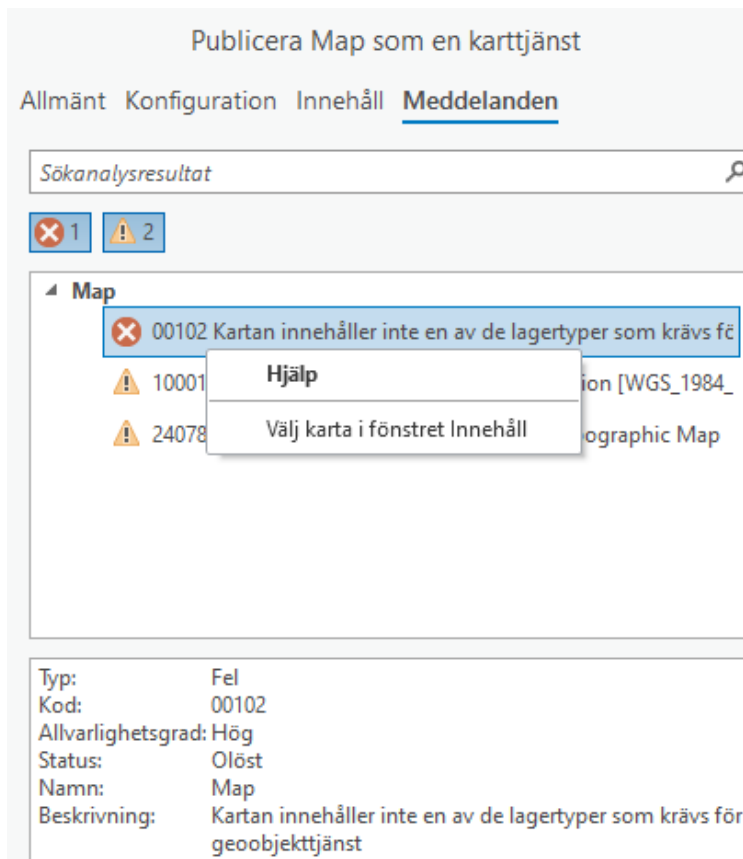
Analysera Publicera Jobb

- Välj ett data-alternativ
 - ✓ För att **undvika att ha en kopia av informationen placerad på servern**, registrera dina data till servern med ArcGIS Server Manager och välj alternativet "Referensregistrerade data".
 - ✓ Om du vill behålla **en separat kopia av data för webbanvändning** väljer du alternativet "Kopiera alla data".
- I mappmenyn anger du mappen på servern där du vill lagra tjänsten. Skriv namnet på mappen om mappen inte redan finns. Tjänsten lagras i rotmappen om en annan mapp inte anges.
- På fliken **Konfigurering** ställer du in egenskaper och aktiverar **Funktioner** efter behov. Klicka eventuellt på fliken "Innehåll" för att se den nya tjänstestrukturen och dess underlag.





- Klicka på **Analysera** för att identifiera potentiella problem eller begränsningar. Fliken **Meddelanden** rapporterar alla fel och varningar som analysen har tagit upp. Högerklicka på varje meddelande för att få mer information, öppna det tillhörande hjälpämnet eller få åtkomst till föreslagna korrigeringar.



- När du har löst eventuella fel och varningar klickar du på **Publicera**. När tjänsten har publicerats kan du göra följande:
 1. Klicka på länken **Hantera tjänsten** för att få åtkomst till REST-slutpunkten.
 2. Om du konfigurerade din tjänst för att rita med tiles från en cache klickar du på **Jobbknappen** för att se status för cache-generering i rutan **Jobbstatus**.